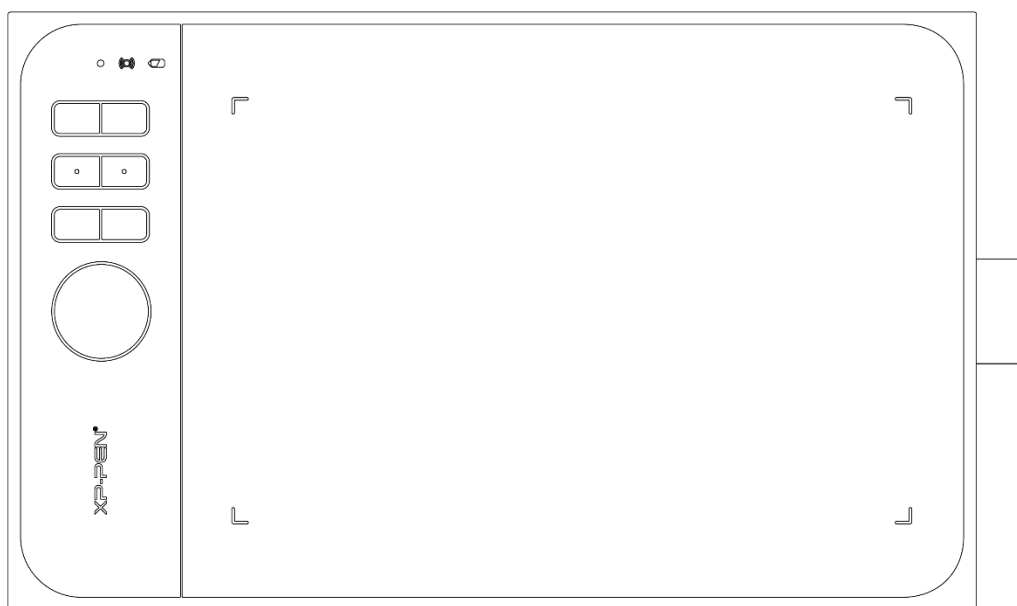


Tablet graficzny

Star 06

Windows 10, 8, 7 Mac 10.8 lub nowszy



Środki ostrożności

W celu zapewnienia prawidłowego i bezpiecznego użytkowania Tabletu XP-PEN, w niniejszej instrukcji użyte zostały następujące symbole. Upewnij się, że przeczytałeś i zapoznałeś się ze środkami ostrożności.



Nie używaj urządzenia w obszarach, w których występuje konieczność zachowania najwyższego stopnia ostrożności.

W przeciwnym razie urządzenie może mieć negatywny wpływ na inne przyrządy elektroniczne lub może ulec uszkodzeniu z powodu działania tych przyrządów.



W obszarach, w których używanie przyrządów elektronicznych jest zabronione, wyłącz urządzenie.

Wyłącz tablet, kiedy znajdujesz się na pokładzie samolotu lub w każdej innej lokalizacji, w której używanie urządzeń elektro-nicznych jest zabronione, ponieważ może to mieć niekorzystny wpływ na działanie innych urządzeń. Odłącz wtyczkę USB i wyłącz urządzenie.



Trzymaj urządzenie z dala od niemowląt i małych dzieci.

Akcesoria dołączone do urządzenia mogą spowodować ryzyko zaksztuszenia. Trzymaj akcesoria z dala od niemowląt i dzieci.



UWAGA

Nie umieszczaj urządzenia na niestabilnym podłożu.

Unikaj umieszczania urządzenia na niestabilnych, pochylonych powierzchniach lub miejscach narażonych na nadmierne drgania. W przeciwnym razie może to spowodować upadek lub uderzenie urządzenia o twardą powierzchnię i jego uszkodzenie i/lub usterkę.

Nie kładź na urządzeniu ciężkich przedmiotów.

Nie kładź ciężkich przedmiotów na urządzeniu ani nie stawaj na nim, ponieważ może to spowodować uszkodzenia.



Unikaj narażenia tabletu XP-Pen na ekstremalnie niskie i wysokie temperatury.

Nie przechowuj urządzenia w miejscach w których temperatura spada poniżej 5°C lub przekracza 40°C. Unikaj pomieszczeń z nadmiernym wahaniami temperatur, gdyż może ono spowodować uszkodzenie urządzenia lub jego komponentów.



Nie rozkręcaj (nie rozmontowuj) urządzenia.

Nie rozkręcaj (nie rozmontowuj) urządzenia ani go nie modyfikuj. W przeciwnym razie narażasz się na obrażenia spowodowane porażeniem cieplnym lub elektrycznym oraz pożar. Rozkręcenie urządzenia powoduje utratę gwarancji.



Nie używaj alkoholu do mycia urządzenia.

Nigdy nie używaj alkoholu, rozcieńczalnika, benzyny lub innego rozpuszczalnika mineralnego do mycia urządzenia, ponieważ spowoduje to jego odbarwienie i uszkodzenie.



Nie wystawiaj urządzenia na działanie wody.

Uważaj na wodę i wszelkie płyny, które mogą się znajdować się w pobliżu tabletu. Narażenie na wodę lub inną ciecz może spowodować uszkodzenie urządzenia.



UWAGA



Unikaj umieszczania metalowych przedmiotów, w szczególności przedmiotów magnetycznych w pobliżu tabletu.

Umieszczenie metalowych i/lub magnetycznych przedmiotów w pobliżu urządzenia w momencie jego pracy może spowodować uszkodzenie urządzenia.



Nie uderzaj piórem w twarde powierzchnie.

Uderzanie piórem w twarde przedmioty może spowodować jego uszkodzenie.



Unikaj zbyt ciasnego ściskania pióra, NIE używaj nadmiernej siły/nacisku na przycisk Express Key oraz pióro.

Pióro z rysikiem jest wysoce precyzyjnym narzędziem. Unikaj zbyt mocnego nacisku na przycisk Express Key oraz chroń pióro przed przyściśnięciem przez inne przedmioty, w celu uniknięcia uszkodzenia. Trzymaj pióro z dala od miejsc zakurzonych, zanieczyszczonych lub mogących mieć wpływ na działanie i uszkodzenie póra.

Ograniczenie odpowiedzialności

1. XP-Pen nie będzie w żadnym przypadku odpowiedzialny za uszkodzenia spowodowane pożarem lub trzęsieniem ziemi, włączając w to te spowodowane przez odoby trzęsienie oraz spowodowane nieprawidłowym użyciem, uszkodzeniem celowym lub zaniedbaniem.
2. XP-Pen nie będzie w żadnym przypadku odpowiedzialny za przypadkowe szkody, dotyczące (ale nie ograniczone do) utraty przychodu, przerwania aktywności biznesowych, korupcji lub utraty danych, powstałe w trakcie użytkowania lub nieprawidłowego użytkowania urządzenia.
3. XP-Pen nie będzie w żadnym przypadku odpowiedzialny za szkody spowodowane użyciem niezgodnym z niniejszą instrukcją.
4. XP-Pen nie będzie w żadnym przypadku odpowiedzialny za szkody lub usterki spowodowane podłączeniem tabletu do innych urządzeń lub użycia niecertyfikowanego oprogramowania.

Zawartość

I. Informacje ogólne

Ogólne

Obszar roboczy

II. Pióro

Ogólne

Zmiana wkładu pióra

III. Łączenie Star 06

Bezprzewodowe

Przewodowe

Tryb uśpienia

IV. Instalacja Sterowników

Windows

Mac

V. Ustawienia sterownika

Windows

Mac

VI. Odinstalowywanie sterownika

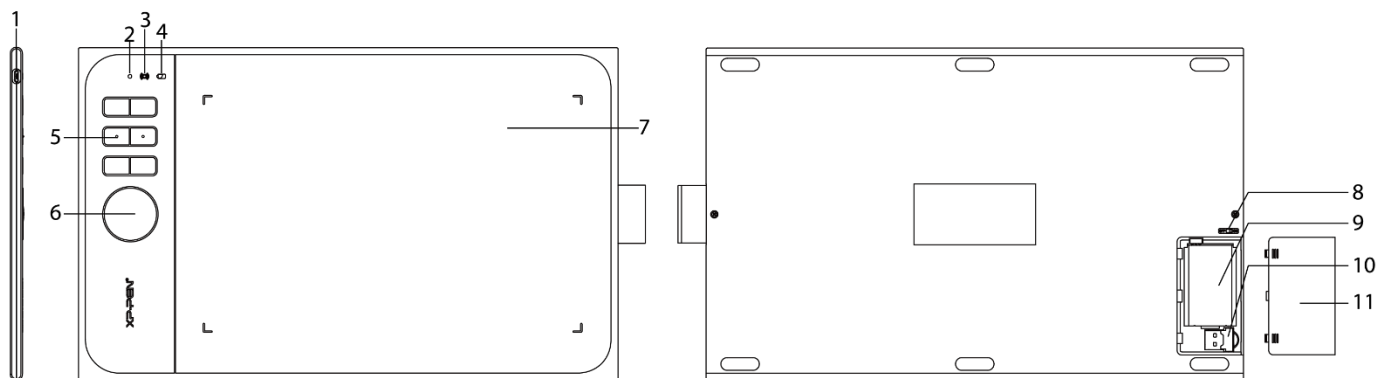
Windows

Mac

VII. FAQ

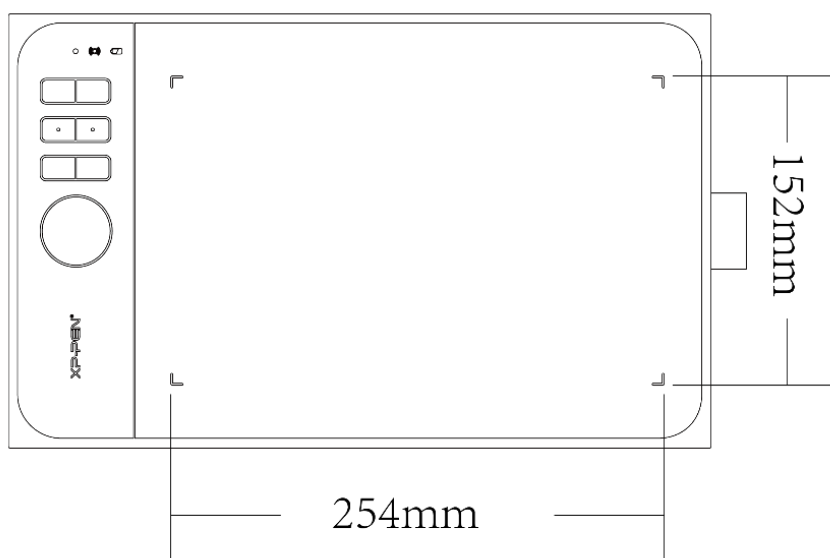
{ I. Informacje ogólne }

Ogólne



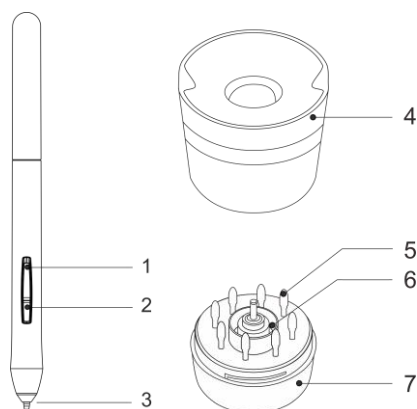
1. Port USB
2. Wskaźnik statusu:
 - a. Biały, migający: Pióro jest w zasięgu ale nie dotyka obszaru roboczego.
 - b. Białe, stałe: Pióro dotyka obszaru roboczego.
 - c. Nie świeci: Pióro poza zasięgiem.
3. Wskaźnik połączenia bezprzewodowego:
 - a. Zielony: Tablet połączony bezprzewodowo.
 - b. Wyłączony: Tablet nie połączony bezprzewodowo.
4. Wskaźnik baterii:
 - a. Niebieski: Tablet jest podłączony i ładuje się przez USB.
 - b. Czerwony: Poziom baterii jest niski.
 - c. Zielony: Tablet jest wystarczająco naładowany.
5. Skrótów klawiszowe
6. Przycisk rolkowy
7. Obszar roboczy
8. Włącznik/Wyłącznik
9. Bateria
10. Odbiornik USB
11. Klapka baterii

Obszar roboczy



{ II. Pióro }

Ogólne



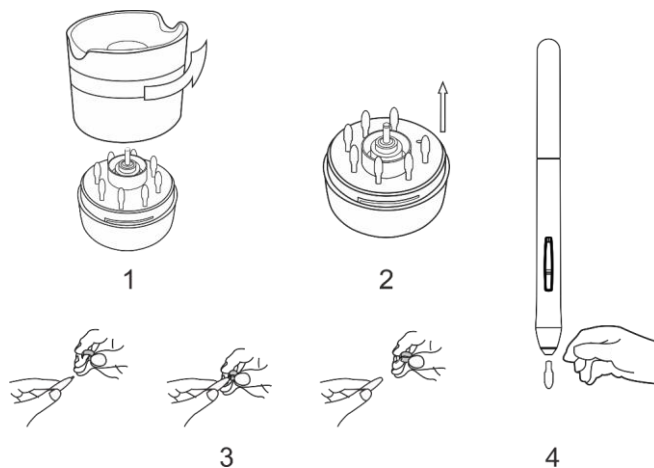
1. Przycisk 2
2. Przycisk 1
3. Wkład
4. Podstawka pod pióro
5. Zapasowe wkłady
6. Klips
7. Dół podstawki pod pióro

Uwaga:

1. Przyciski funkcyjne mogą być dostosowywane w ustawieniach sterownika tabletu graficznego.
2. Pióro nie posiada baterii i nie musi być ładowane.

Zmiana wkładu pióra

1. Trzymaj górną część podstawki i przekręć w kierunku przeciwnym do wskazówek zegara aby ją rozdzielić.
2. Wyciągnij klips znajdujący się na środku dolnej części podstawki pod pióro.
3. Użyj klipsa by chwycić wkład i wyciągnij go z pióra.
4. Wepchnij nowy wkład.



{ III. Łączenie Star 06 }

Połączenie bezprzewodowe

1. Podczas gdy Star 06 jest wyłączony, podłącz bezprzewodowy odbiornik USB do komputera.
2. Połóż Star 06 w zasięgu odbiornika.
3. Naciśnij i przytrzymaj przycisk K1 podczas włączania Star 06 i trzymaj aż do uruchomienia.
4. Jeśli się powiodło, lampka zaświeci się na zielono. Jeśli lampka się nie świeci należy powtórzyć krok od 1 do 3.



Połączenie przewodowe

1. Podłącz Star 06 do komputera za pomocą kabla USB.
2. Uruchom tablet graficzny Star 06.

Tryb uśpienia

Jeśli Star 06 jest połączony bezprzewodowo wejdzie w uśpienia automatycznie po 30 minutach. Można go wybudzić jednym z dwóch sposobów:

1. Nacisnąć którykolwiek skrót klawiszowy.
2. Wyłączyć i włączyć tablet.

{ IV. Instalacja sterowników }

Wspierane systemy operacyjne

Windows 10, 8 i 7

Mac OS X 10.8 lub nowszy


Uwaga:

Przed rozpoczęciem instalacji:

1. Wyłącz każdego antywirusa, zaporę systemu oraz każdy nie potrzebny program ponieważ może to przeszkadzać podczas instalacji sterownika.
2. Odinstaluj wszystkie inne sterowniki tabletów graficznych.

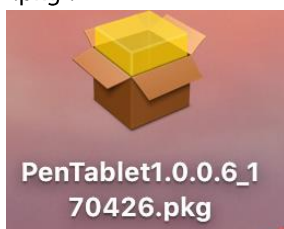
Możesz również pobrać najnowsze sterowniki ze strony internetowej "www.xp-pen.com".

Windows

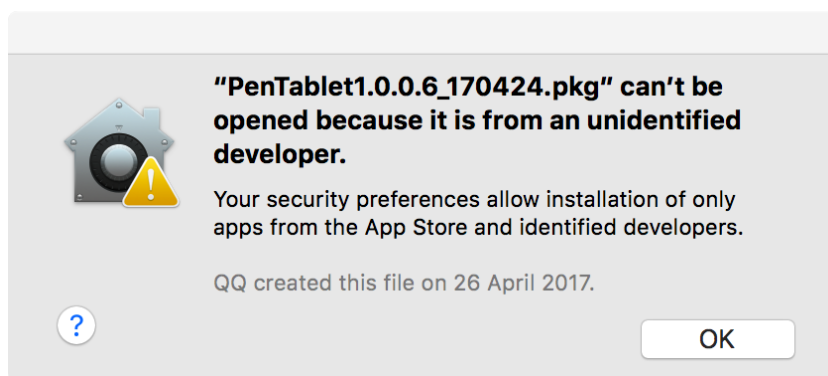
1. Podłącz Star 06 z komputerem przy pomocy kabla USB lub odbiornika bezprzewodowego.
2. Pobierz najnowsze sterowniki do Star 06 z naszej strony "www.xp-pen.com"
3. Po udanej instalacji ikona sterownika  powinna pojawić się na pulpicie i w oknie tray.
Jeśli ikona się nie pojawiła odinstaluj sterownik i zainstaluj ponownie.

Mac

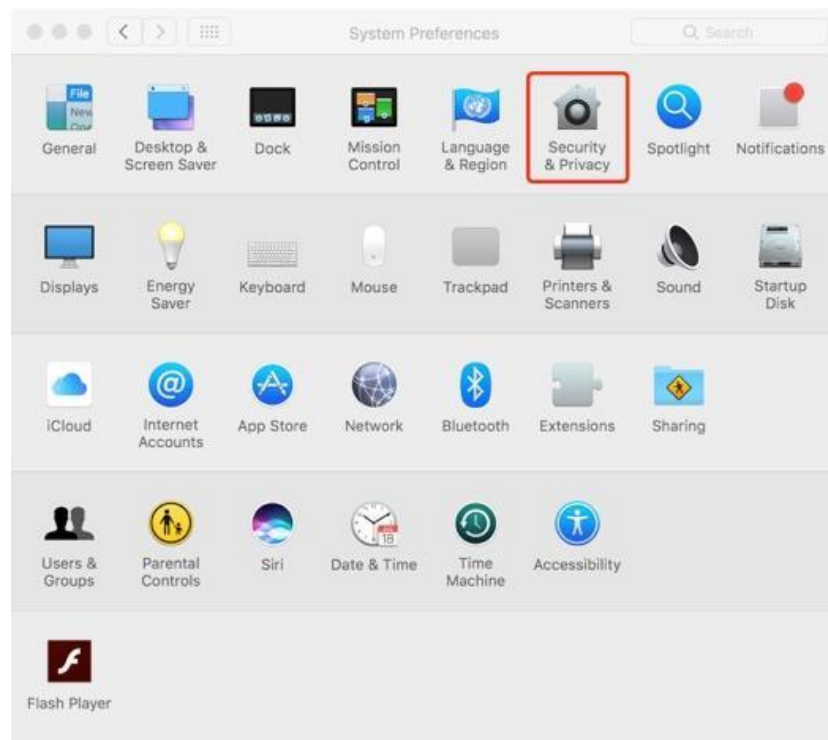
1. Podłącz Star 06 z komputerem przy pomocy kabla USB lub odbiornika bezprzewodowego.
2. Pobierz najnowsze sterowniki do Star 06 z naszej strony "www.xp-pen.com"
3. Rozpakuj plik ".zip" przed uruchomieniem pliku ".pkg".



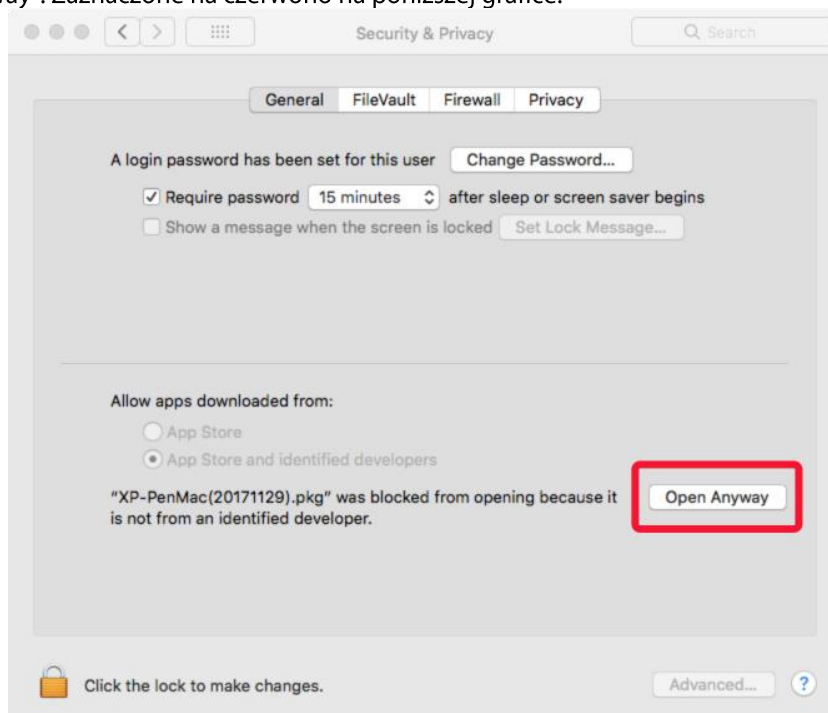
4. Jeśli zobaczysz okno poniżej, proszę przejść do "ustawienia systemu" następnie "Bezpieczeństwo i prywatność" aby odblokować to.



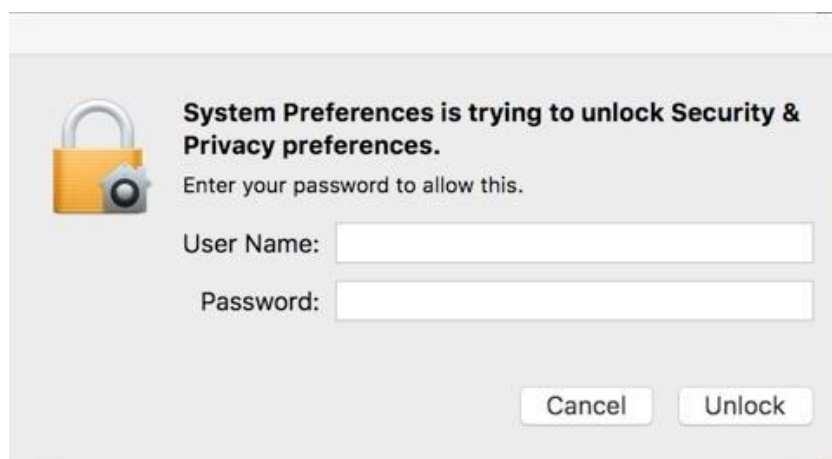
a. Otwórz "ustawienia systemu" następnie "Bezpieczeństwo i prywatność".



b. Kliknij "Open Anyway". Zaznaczone na czerwono na poniższej grafice.



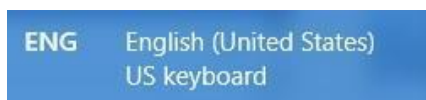
c. Wprowadź nazwę użytkownika i hasło i kliknij "odblokuj".



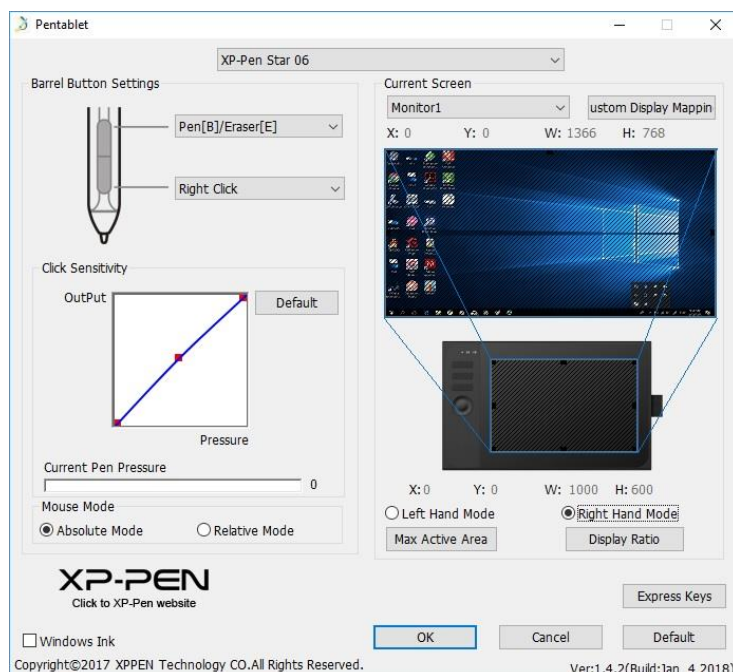
{ V. Ustawienia Sterownika }

Uwaga:

1. Przyciski w Star 06 są zaprojektowane do działania z klawiaturami "US English". Przyciski mogą nie działać poprawnie z innymi klawiaturami.
2. Fabrycznie przyciski są zaprogramowane pod program "Photoshop" lecz mogą być dostosowane pod inny program.

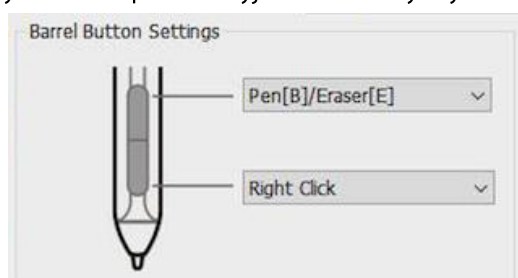


Windows



1. "Pen function setting":

Tutaj możesz dopasować funkcje przycisków na piórze. Użyj "Function Key" by dostosowywać przyciski.



Uwaga:

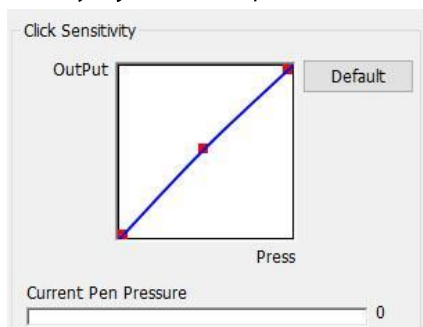
Pen/Eraser Toggle (Pióro/Gumka do mazania):

Ta funkcja służy do zmiany trybu z pióra na gumkę do mazania.

Aktualny tryb powinien być wyświetlany na monitorze.

2. "Click Sensitivity" i "Current Pen Pressure"

Możesz dostosować czułość nacisku "OutPut"(wydajność) oraz "press"(nacisk).



3. "Current Screen"

Star 06 możesz działać z jednym lub dwoma monitorami.

Możesz tutaj zmieniać wymiary strefy roboczej.



4. "Mouse Mode"

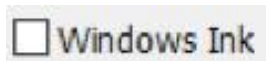
Absolute (Pen) Mode: Standardowy tryb, Każdy punkt na strefie roboczej tabletu odpowiada dokładnie temu samemu punktowi na ekranie.

Relative (Mouse) Mode: Tryb myszki, Strefa robocza nie odpowiada każdemu punktowi na ekranie i Twoje pióro działa jak myszka.



5. "Windows Ink"

Włączanie i wyłączanie funkcji "Windows Ink".



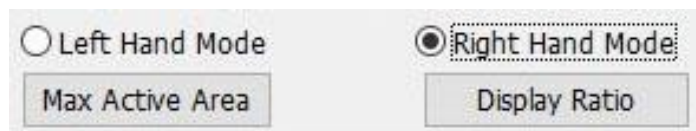
6a. "Right/Left Hand Mode"

Możesz tutaj konfigurować ustawienia dla prawo oraz lewo ręcznych.

Star 06 fabrycznie ustawiony jest na "prawo ręczny".

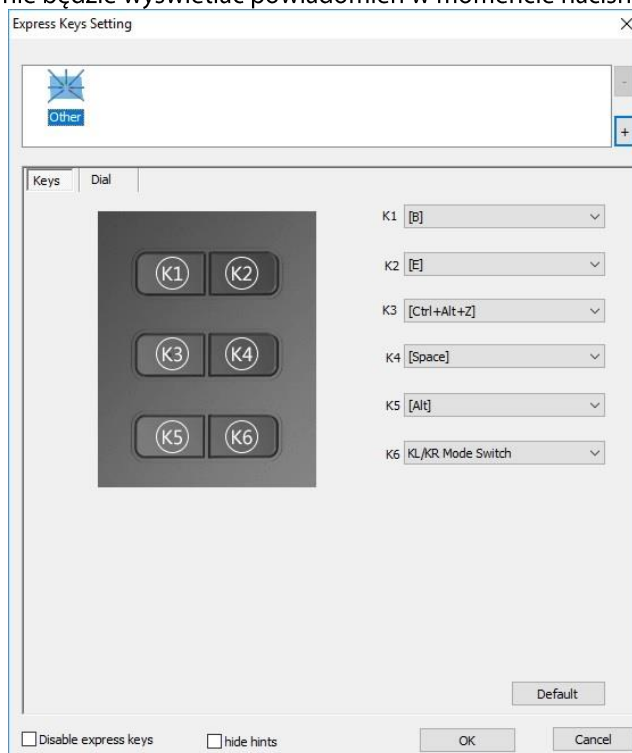
6b. "Max Active Area/Display Ratio"

Możesz ustawić swój obszar roboczy na maksymalny lub dopasowany do rozdzielczości.



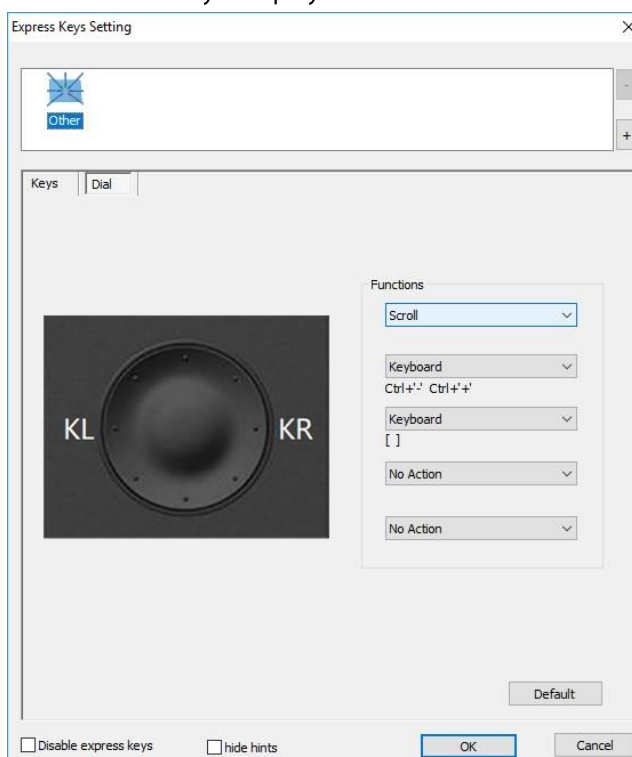
7. "Express Keys Setting"

- Tutaj możesz zmieniać funkcje przycisków skrótu. Użyj opcji "Definition" by dopasowywać przyciski.
- "Disable express keys", Kiedy włączone wszystkie przyciski są nie aktywne.
- "Hide Hints", Kiedy aktywne, nie będzie wyświetlać powiadomień w momencie naciśnięcia przycisków na tablecie.



Możesz tutaj edytować funkcje przycisków na tablecie.

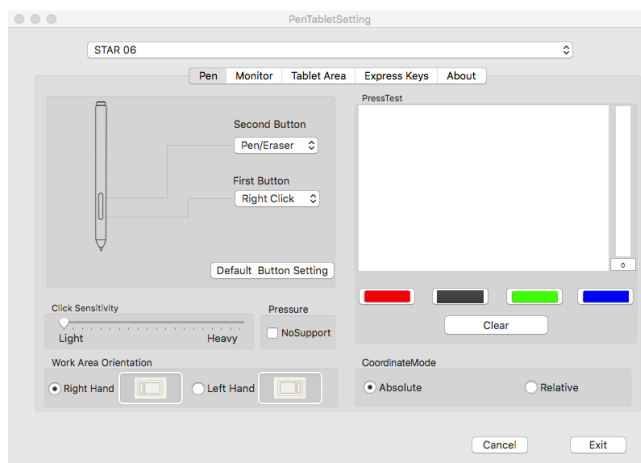
Wybierz "Default" by przywrócić ustawienia fabryczne przycisków.



Mac

Aby otworzyć ustawienia Star 06 należy, otworzyć wyszukiwanie > Aplikacje > "PenTabletSetting".

1. "Pen"



W tej zakładce możesz modyfikować funkcje przycisków pióra, dostosowywać czułość nacisku i ją testować. Wybierz "Default" aby przywrócić ustawienia fabryczne.

Możesz również konfigurować ustawienia dla prawo oraz lewo ręcznych.

Absolute (Pen) Mode: Standardowy tryb, Każdy punkt na strefie roboczej tabletu odpowiada dokładnie temu samemu punktowi na ekranie.

Relative (Mouse) Mode: Tryb myszki, Strefa robocza nie odpowiada każdemu punktowi na ekranie i Twoje pióro działa jak myszka.

Uwaga:

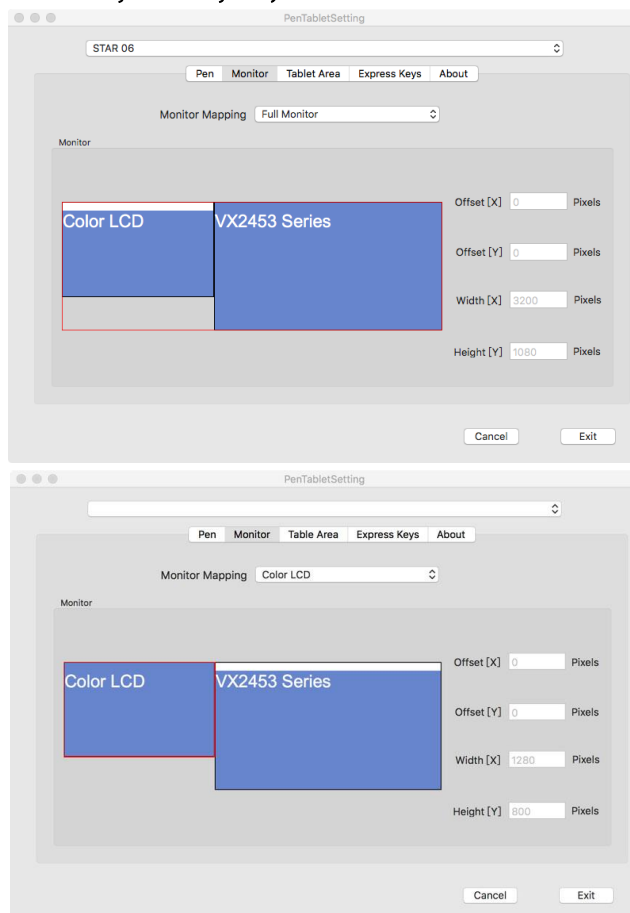
Pen/Eraser Toggle (Pióro/Gumka do mazania):

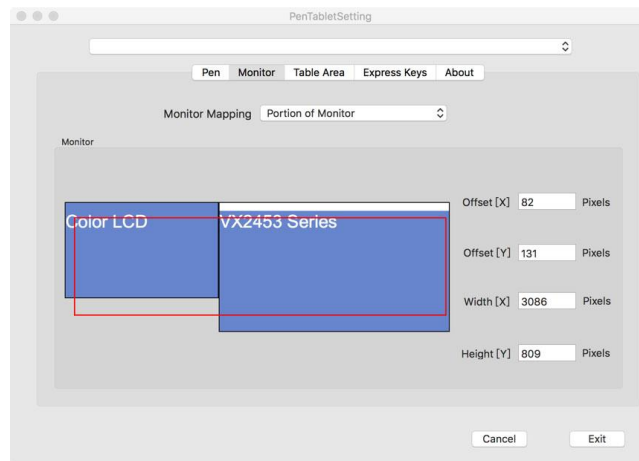
Ta funkcja służy do zmiany trybu z pióra na gumkę do mazania.

Aktualny tryb powinien być wyświetlany na monitorze.

2. "Monitor"

W tej zakładce możesz konfigurować Twój tablet z jednym lub z dwoma monitorami.

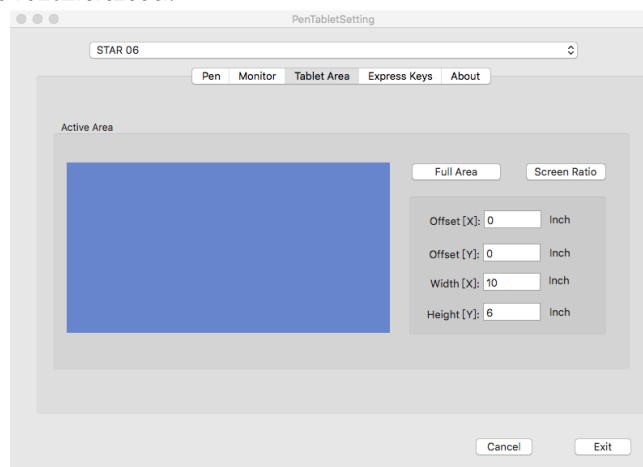




3. "Tablet Area"

"Full Area" maksymalny obszar roboczy.

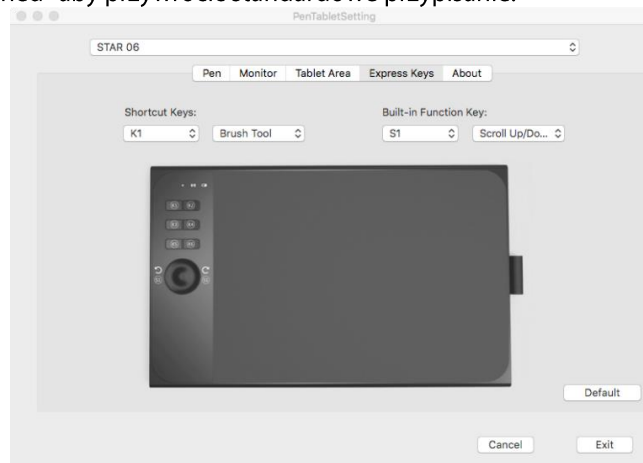
"Screen Ratio" dopasowany do rozdzielczości.



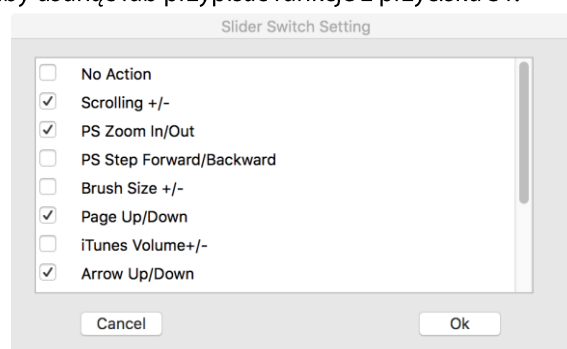
4. "Express Keys"

W tej zakładce możesz wybierać funkcje przycisków na Twoim tablecie.

Wybierz "Reset Customer Defined" aby przywrócić standardowe przypisanie.

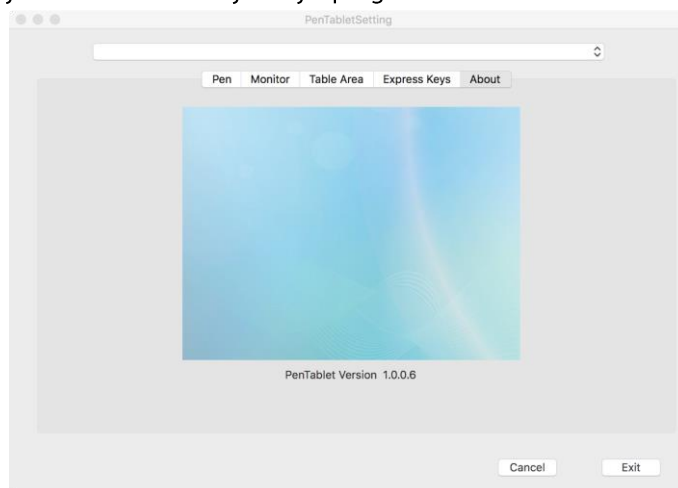


Wybierz "Built-in Function Key" aby usunąć lub przypisać funkcje z przycisku S1.



5. "About"

Ta zakładka zawiera informacje na temat aktualnej wersji oprogramowania.



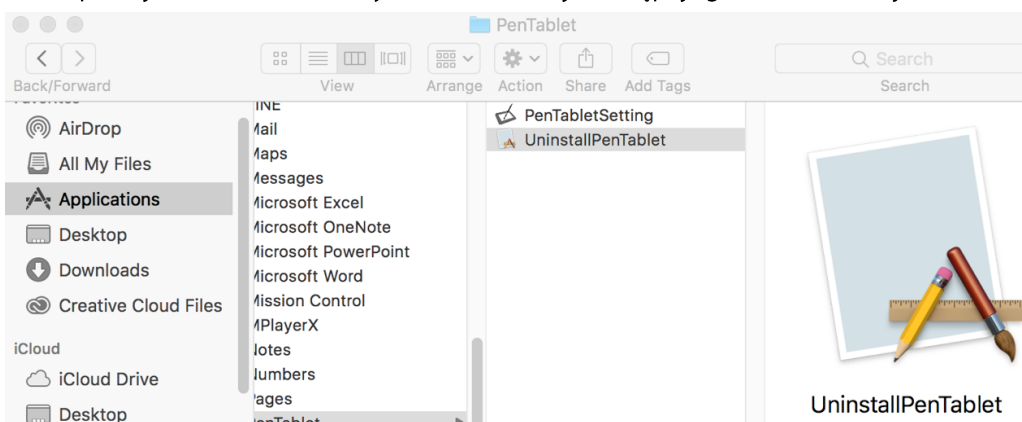
{ VI. Odinstalowywanie sterownika }

Windows

Wybierz "Menu Start", otwórz "Panel Sterowania" > "Programy" > "Odinstaluj Programy". Znajdź "Pentablet" i wybierz "Odinstaluj". Postępuj zgodnie z instrukcjami na ekranie.

Mac

Otwórz "Szukanie" > "Aplikacje" > "Pen Tablet" i wybierz "Odinstaluj". Postępuj zgodnie z instrukcjami na ekranie.



Uwaga:

Po odinstalowaniu należy ponownie uruchomić komputer.

{ VII. FAQ }

a. Nie mogę użyć rysika do kontroli kursora.

1. Czy lampka wskaźnika statusu tabletu zaświeca się, kiedy rysik jest w kontakcie z obszarem roboczym?
 - (1). Tak: Odinstaluj sterownik XP-Pen. Zrestartuj urządzenie, następnie podłącz tablet do swojego komputera i przetestuj rysik. Jeśli kursor odpowiada na wskazania pióra oznacza to, że tablet funkcjonuje. Przeinstaluj sterownik sterownik XP-Pen.
 - (2). Nie: Upewnij się, że przycisk zasilania tabletu jest włączony. Jeśli używasz bezprzewodowego modułu USB, przetestuj tablet z połączeniem przewodowym.

b. Czas odpowiedzi XP-Pen jest wolny, kiedy używane jest bezprzewodowe USB.

1. Bateria tabletu może być na wyczerpaniu. Przetestuj tablet z połączeniem przewodowym.

c. Skąd wiem, że sterownik XP-Pen został zainstalowany prawidłowo?

1. Po zainstalowaniu sterownika, ikona sterownika XP-Pen powinna być widoczna na pasku zadań (Windows). Kursor może być kontrolowany za pomocą pióra, a czułość nacisku może być kontrolowana w interfejsie użytkownika w zakładce "Nacisk"/"Pióro" ("Pressure"/"Pen").

d. Jak rozpoznać, czy problem jest związany z oprogramowaniem czy sprzętem?

1. Podłącz i zainstaluj XP-Pen na innym komputerze. Jeśli tablet funkcjonuje prawidłowo na nowym komputerze, problemy związane są z oprogramowaniem - upewnij się, że wszystkie sterowniki tabletu (włączając w to XP-Pen) są odinstalowane i usunięte z komputera, następnie zainstaluj XP-Pen ponownie.
2. Lampka sygnałowa XP-Pen pomoże Ci w określeniu, czy problem jest związany ze sprzętem. Kiedy wszystko funkcjonuje prawidłowo, lampka sygnałowa zaświeci się na biało, kiedy rysik znajdzie się w zasięgu lub dotknie obszaru roboczego tabletu.
Jeśli lampka nie zaświeci się, kiedy XP-Pen jest uruchomiony, może to oznaczać, że doświadczasz problemów sprzętowych.

W razie pytań, prosimy o kontakt:

www.xp-pen.com

Email: servicepl@xp-pen.com