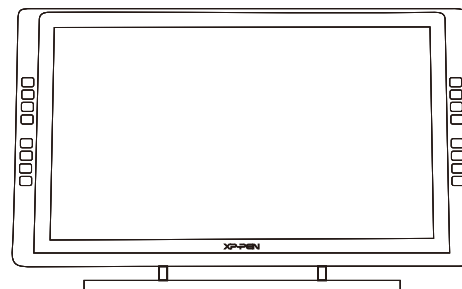




Tablet Graficzny

Artist 22E Pro

Windows 10,8,7 Mac 10.8 lub nowszy



Website: www.xp-pen.com

Mail: service@xp-pen.com

Please contact us with any questions




Designed by XPPEN Technology CO. in California, Assembled in China

www.xp-pen.com

Artist 22E Pro

Środki ostrożności

W celu zapewnienia prawidłowego i bezpiecznego użytkowania Tabletu XP-PEN, w niniejszej instrukcji użyte zostały następujące symbole. Upewnij się, że przeczytałeś i zapoznałeś się ze środkami ostrożności.

 **Nie używaj urządzenia w obszarach, w których występuje konieczność zachowania najwyższego stopnia ostrożności.**

W przeciwnym razie urządzenie może mieć negatywny wpływ na inne przyrządy elektroniczne lub może ulec uszkodzeniu z powodu działania tych przyrządów.

 **W obszarach, w których używanie przyrządów elektronicznych jest zabronione, wyłącz urządzenie.**

Wyłącz tablet, kiedy znajdujesz się na pokładzie samolotu lub w każdej innej lokalizacji, w której używanie urządzeń elektro-nicznych jest zabronione, ponieważ może to mieć niekorzystny wpływ na działanie innych urządzeń. Odłącz wtyczkę USB i wyłącz urządzenie.

 **Trzymaj urządzenie z dala od niemowląt i małych dzieci.**

Akcesoria dołączone do urządzenia mogą spowodować ryzyko zaksztuszenia. Trzymaj akcesoria z dala od niemowląt i dzieci.

UWAGA

Nie umieszczaj urządzenia na niestabilnym podłożu.

Unikaj umieszczania urządzenia na niestabilnych, pochylonych powierzchniach lub miejscach narażonych na nadmierne drgania. W przeciwnym razie może to spowodować upadek lub uderzenie urządzenia o twardą powierzchnię i jego uszkodzenie i/lub usterkę.

Nie kładź na urządzeniu ciężkich przedmiotów.

Nie kładź ciężkich przedmiotów na urządzeniu ani nie stawaj na nim, ponieważ może to spowodować uszkodzenia.

 **Unikaj narażenia tabletu XP-Pen na ekstremalnie niskie i wysokie temperatury.**

Nie przechowuj urządzenia w miejscach w których temperatura spada poniżej 5°C lub przekracza 40°C. Unikaj pomieszczeń z nadmiernym wahaniami temperatur, gdyż może ono spowodować uszkodzenie urządzenia lub jego komponentów.

 **Nie rozkręcaj (nie rozmontowuj) urządzenia.**

Nie rozkręcaj (nie rozmontowuj) urządzenia ani go nie modyfikuj. W przeciwnym razie narażasz się na obrażenia spowodowane porażeniem cieplnym lub elektrycznym oraz pożar. Rozkręcenie urządzenia powoduje utratę gwarancji.


 **Nie używaj alkoholu do mycia urządzenia.**

Nigdy nie używaj alkoholu, rozcieńczalnika, benzyny lub innego rozpuszczalnika mineralnego do mycia urządzenia, ponieważ spowoduje to jego odbarwienie i uszkodzenie.

 **Nie wystawiaj urządzenia na działanie wody.**

Uważaj na wodę i wszelkie płyny, które mogą się znajdować się w pobliżu tabletu. Narażenie na wodę lub inną ciecz może spowodować uszkodzenie urządzenia.


UWAGA

 **Unikaj umieszczania metalowych przedmiotów, w szczególności przedmiotów magnetycznych w pobliżu tabletu.**

Umieszczenie metalowych i/lub magnetycznych przedmiotów w pobliżu urządzenia w momencie jego pracy może spowodować uszkodzenie ur urządzenia.

 **Nie uderzaj piórem w twarde powierzchnie.**

Uderzanie piórem w twarde przedmioty może spowodować jego uszkodzenie.

 **Unikaj zbyt ciasnego ściskania pióra, NIE używaj nadmiernej siły/nacisku na przycisk Express Key oraz pióro.**

Pióro z ryzykiem jest wysoce precyzyjnym narzędziem. Unikaj zbyt mocnego nacisku na przycisk Express Key oraz chroń pióro przed przyciśnięciem przez inne przedmioty, w celu uniknięcia uszkodzenia. Trzymaj pióro z dala od miejsc zakurzonych, zanieczyszczonych lub mogących mieć wpływ na działanie i uszkodzenie pióra.

Ograniczenie odpowiedzialności

■ XP-Pen nie będzie w żadnym przypadku odpowiedzialny za uszkodzenia spowodowane pożarem lub trzęsieniem ziemi, włączając w to te spowodowane przez odo by trzęcie oraz spowodowane nieprawidłowym użyciem, uszkodzeniem celowym lub zaniedbaniem.

■ XP-Pen nie będzie w żadnym przypadku odpowiedzialny za przypadkowe szkody, dotyczące (ale nie ograniczone do) utraty przychodu, przerwania aktywności biznesowych, korupcji lub utraty danych, powstałe w trakcie użytkowania lub nieprawidłowego użytkowania urządzenia.

■ XP-Pen nie będzie w żadnym przypadku odpowiedzialny za szkody spowodowane użyciem niezgodnym z niniejszą instrukcją.

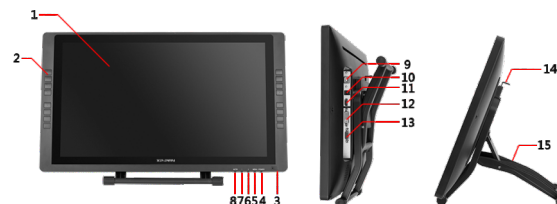
■ XP-Pen nie będzie w żadnym przypadku odpowiedzialny za szkody lub usterki spowodowane podłączeniem tabletu do innych urządzeń lub użycia niecertyfikowanego oprogramowania.

Zawartość

I. Informacje ogólne	2
Ogólne	2
Obszar roboczy	2
II. Pióro	3
Ogólne	3
Wymiana wkładu	4
III. Łączenie Artist 22E Pro	4
IV. Instalacja Sterowników	5
Windows	5
Mac	6
V. Ustawienia sterownika	9
Windows	9
Mac	12
VI. Odinstalowywanie sterownika	15
Windows	15
Mac	15
VII. FAQ	16

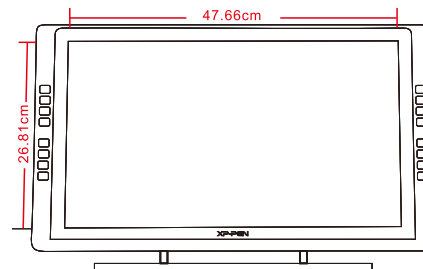
{ I. Informacje ogólne }

Ogólne



- (1). Wyświetlacz z/Obszar pracy
- (2). Szybkie przyciski
- (3). Wskaźnik zasilania
 - a. Włączony, Niebieski: Artist 22E Pro jest włączony i połączony z komputerem.
 - b. Włączony, Czerwony: Arlist 22E Pro jest włączony ale nie połączony z komputerem.
 - c. Wyłączony, Czerwony: Artist 22E Pro jest wyłączony.
- (4). Przycisk zasilania
- (5). Przycisk menu
- (6). Przycisk +
- (7). Przycisk -
- (8). Przycisk auto dopasowywania ekranu
- (9). Port USB
- (10). Wejście zasilania
- (11). HDMI
- (12). DVI
- (13). VGA
- (14). Regulacja podstawki
- (15). Podstawka

Obszar Roboczy



{ II. Pióro }

Ogólne

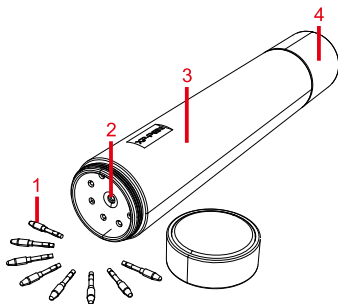


- (1). Wkład
- (2). Wskaźnik zasilania
 - a. Włączony, czerwony: Niski poziom baterii.
 - b. Włączony, zielony: Bateria ładuje się.
 - c. Wyłączony, Bateria naładowana.
- (3). Przycisk 2
- (4). Przycisk 1
- (5). Wejście ładowarki
- (6). Kabel USB

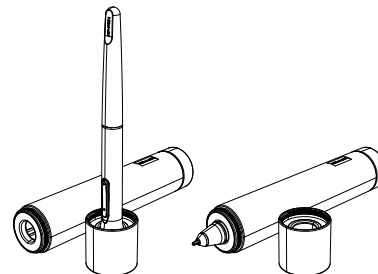
Uwaga :

Funkcje przycisków 1 i 2 mogą być modyfikowane w ustawieniach sterownika.

Etui i Uchwyt

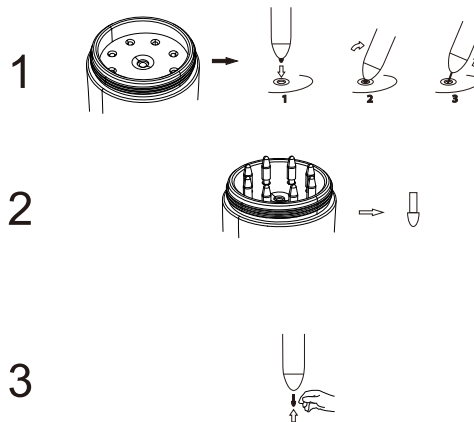


- (1). Uchwyt do wymiany wkładu
- (2). Otwór uchwytu do wymiany wkładu
- (3). Etui na pióro
- (4). Podstawa pod pióro



Wymiana wkładu

- (1). Przekręć podstawkę w kierunku przeciwnym do ruchu wskazówek zegara. Włóż końcówkę pióra w otwór na środku. Postępuj zgodnie z instrukcjami poniżej.
- (2). Weź nowy wkład z podstawki.
- (3). Wepchnij nową końcówkę do pióra.



{ III. Łączenie Artist 22E Pro }

1. Połącz Artist 22E Pro poprzez kabel USB z komputerem.
2. Podłącz Artist 22E Pro do zasilania.
3. Połącz Artist 22E Pro do komputera kablem HDMI.



1.VGA; 2.DVI; 3.HDMI; 4.Wejście ładowarki; 5.USB

{ IV. Instalacja Sterowników }

Wspierane systemy operacyjne

Windows 10, 8 i 7

Mac OS X 10.8 lub nowszy

Uwaga:

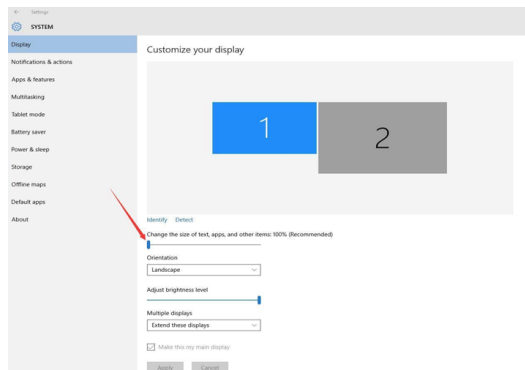
Przed rozpoczęciem instalacji:

1. Wyłącz każdego antywirusa, zapórę systemu oraz każdy nie potrzebny program ponieważ może to przeszkadzać podczas instalacji sterownika.
2. Odinstaluj wszystkie inne sterowniki tabletów graficznych.

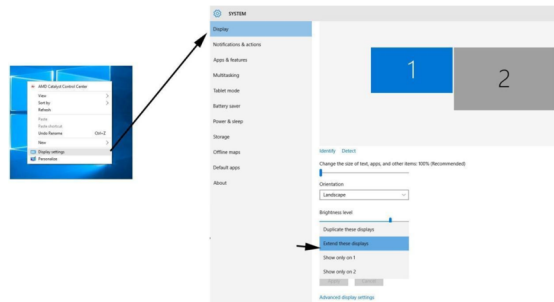
Możesz również pobrać najnowsze sterowniki ze strony internetowej "www.xp-pen.com".

Windows

1. Podłącz Artist 22E Pro z komputerem przy pomocy kabla USB lub odbiornika bezprzewodowego.
2. Pobierz najnowsze sterowniki do Artist 22E Pro z naszej strony "www.xp-pen.com"
3. Po udanej instalacji ikona sterownika powinna pojawić się na pulpicie i w oknie tray. Jeśli ikona się nie pojawiła odinstaluj sterownik i zainstaluj ponownie.



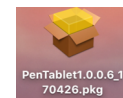
4. "Panel Sterowania" > "Ekran", zmień ustawienia Twojego monitora na "rozszerzony".
5. Ustaw Artist 22E Pro jako drugi monitor.
6. Ustaw rozdzielczość obydwu na 1920x1080.



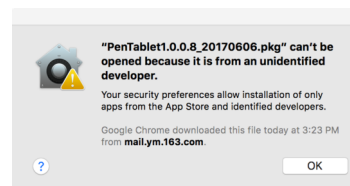
7. Zatwierdź i wyjdź
8. Otwórz ustawienia tabletu i ustaw by Artist 22E Pro był pod obecnym ekranem. Zatwierdź i wyjdź.

Mac

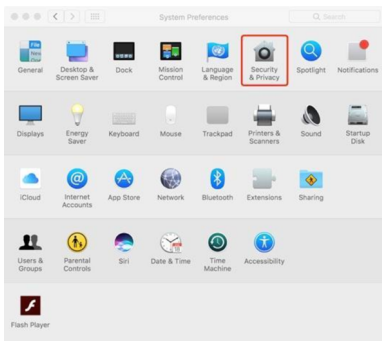
1. Podłącz Artist 22E Pro z komputerem przy pomocy kabla USB lub odbiornika bezprzewodowego.
2. Pobierz najnowsze sterowniki do Artist 22E Pro z naszej strony "www.xp-pen.com"
3. Rozpakuj plik ".zip" przed uruchomieniem pliku ".pkg"



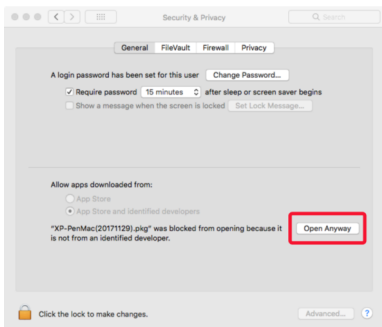
4. Jeśli zobaczysz okno poniżej, proszę przejść do "ustawienia systemu" następnie "Bezpieczeństwo i prywatność" aby odblokować.



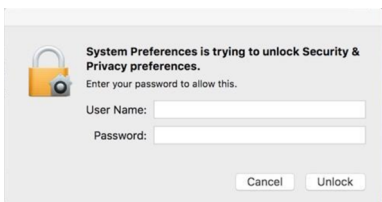
- a. Otwórz "ustawienia systemu" następnie "Bezpieczeństwo i prywatność"



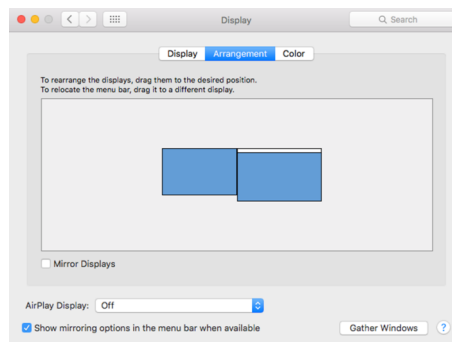
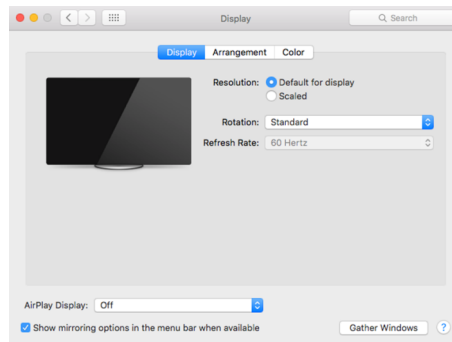
b. Kliknij "Open Anyway". Zaznaczone na czerwono na poniższej grafice.



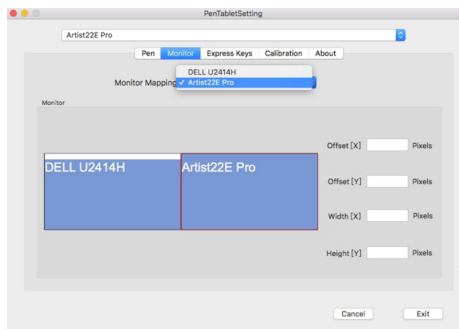
c. Wprowadź nazwę użytkownika i hasło i kliknij "odblokuj"



5. Otwórz "Ustawienia systemu" > "Ekran". Ustaw rozdzielczość na domyślną.



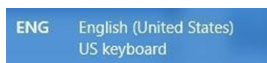
6. W zakładce "układ", możesz wybrać "mirror displays". Jeśli aktywne jest "mirror displays" oba monitory powinny mieć ustawioną rozdzielczość 1920x1080.
 - a. Otwórz "Szukanie" > "Aplikacje" > "Tablet" > "Ustawienia Tabletu Graficznego".
 - b. W zakładce monitor, ustaw mapowanie monitora na LCD.
7. Jeśli "mirror displays" jest nie aktywne, ustaw rozdzielczość Artist 22E Pro na 1920x1080.
 - a. Otwórz "Szukanie" > "Aplikacje" > "Tablet" > "Ustawienia Tabletu Graficznego".
 - b. Ustaw mapowanie monitora na Artist 22E Pro.



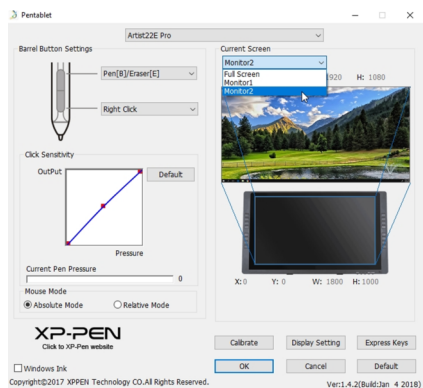
{ V. Ustawienia sterownika }

Uwaga:

1. Przyciski w Artist 22E Pro są zaprojektowane do działania z klawiaturami "US English". Przyciski mogą nie działać poprawnie z innymi klawiaturami.
2. Fabrycznie przyciski są zaprogramowane pod program "Photoshop" lecz mogą być dostosowane pod inny program.

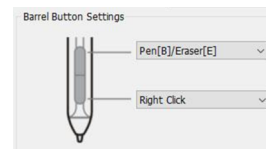


Windows



1. "Pen function setting":

Tutaj możesz dopasować funkcje przycisków na piórze. Użyj "Function Key" by dostosowywać przyciski.



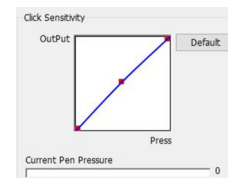
Uwaga:

Pen/Eraser Toggle (Pióro/Gumka do mazania):

Ta funkcja służy do zmiany trybu z pióra na gumkę do mazania. Aktualny tryb powinien być wyświetlany na monitorze.

2. "Click Sensitivity" i "Current Pen Pressure"

Możesz dostosować czułość nacisku "OutPut"(wydajność) oraz "press"(nacisk).



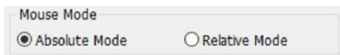
3. "Current Screen"

Artist 22E Pro możesz działać z jednym lub dwoma monitorami. Możesz tutaj zmieniać wymiary strefy roboczej.



4. "Mouse Mode"

Absolute (Pen) Mode: Standardowy tryb. Każdy punkt na strefie roboczej tabletu odpowiada dokładnie temu samemu punktowi na ekranie.
Relative (Mouse) Mode: Tryb myszki. Strefa robocza nie odpowiada każdemu punktowi na ekranie i Twoje pióro działa jak myszka.

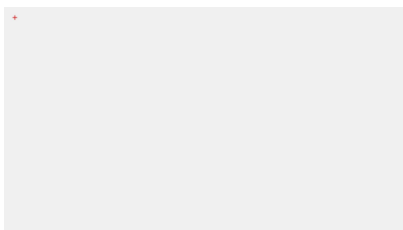


5. "Windows Ink"

Włączanie i wyłączanie funkcji "Windows Ink".

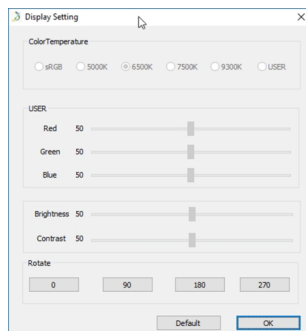


6. Zakładka "Calibration" pozwala na kalibrację Twojego tabletu.



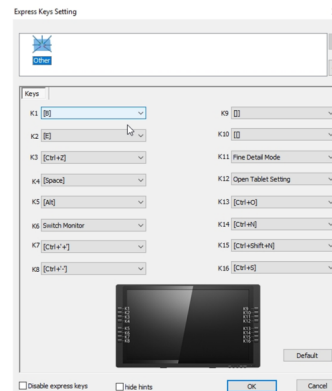
7. "Display Setting"

"Col or Temperature": Użyj aby dopasować balans kolorów
"User": Możesz tutaj dopasować poziomy kolorów (czerwony, zielony, niebieski) oraz jasność i kontrast.
"Rotate": Możesz obrócić wyświetlanie na Twoim Artist 22E Pro




8. "Express Keys Setting"

- Tutaj możesz zmieniać funkcje przycisków skrótu. Użyj opcji "Definition" by dopasowywać przyciski.
- "Disable express keys", Kiedy włączone wszystkie przyciski są nie aktywne.
- "Hide Hints", Kiedy aktywne, nie będzie wyświetlać powiadomien w momencie naciśnięcia przycisków na tablecie.



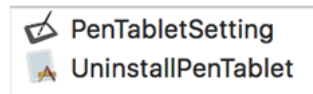
9. XP-Pen Logo

Jeśli aktualizacja sterownika jest dostępna zobaczysz  tutaj ikonę Wybierz ikonę niebieskiej strzałki aby zaktualizować sterownik Kliknij w logo aby odwiedzić naszą stronę:

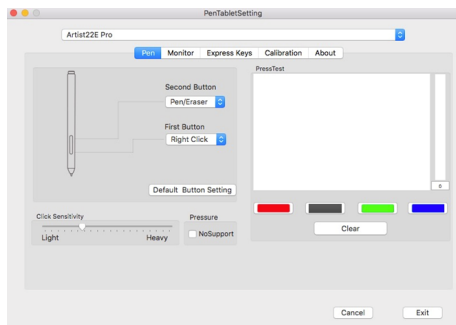


Mac

Aby otworzyć ustawienia Artist 22E Pro należy, otworzyć wyszukiwanie > Aplikacje > "PenTabletSetting".



1. "Pen"

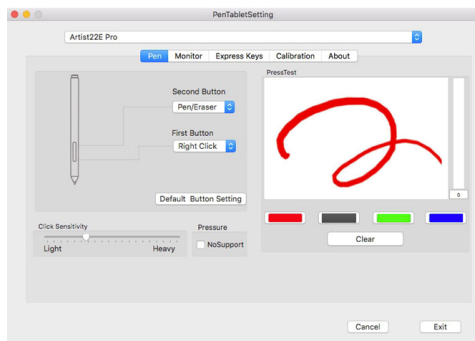


W tej zakładce możesz modyfikować funkcje przycisków pióra, dostosowywać czułość nacisku i ją testować.
Wybierz "Default" aby przywrócić ustawienia fabryczne.

Uwaga:

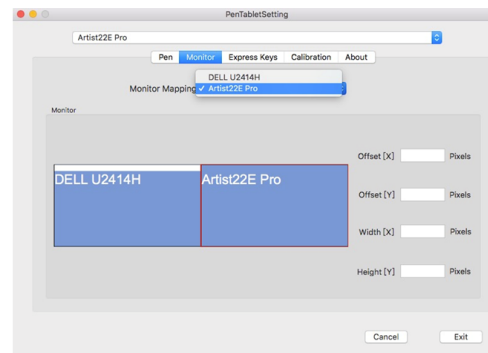
Pen/Eraser Toggle (Pióro/Gumka do mazania):

Ta funkcja służy do zmiany trybu z pióra na gumkę do mazania.
Aktualny tryb powinien być wyświetlany na monitorze.



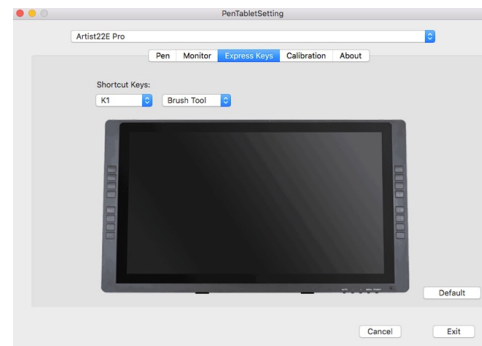
2. "Monitor"

Zakładka monitor pozwala konfigurować tablet by używać go z monitorem 1 lub monitorem 2.



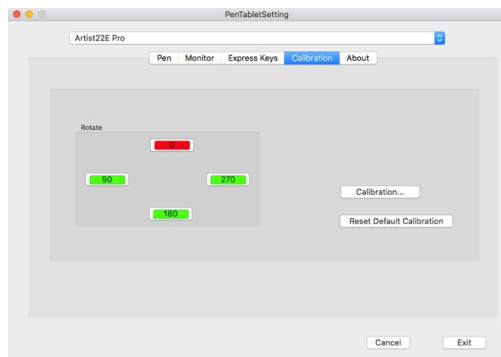
3. "Express Keys"

W tej zakładce możesz wybierać funkcje przycisków na Twoim tablecie.
Wybierz "Reset Customer Defined" aby przywrócić standardowe przypisanie.



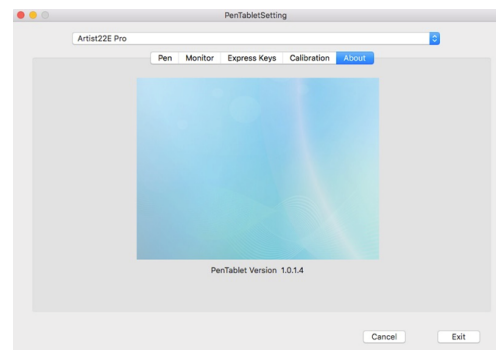
4. "Calibration"

Ta zakładka pozwala na kalibrowanie Twojego tabletu, mapowanie monitora oraz obracanie ekranu.



5. "About"

Możesz tutaj sprawdzić aktualną wersję sterownika.



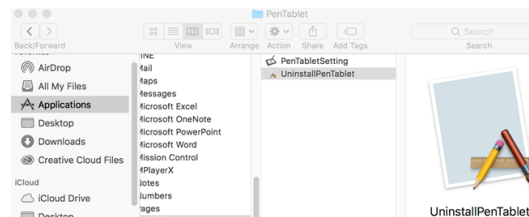
{ VI. Odinstalowywanie sterownika }

Windows

Wybierz "Menu Start", otwórz "Panel Sterowania" > "Programy" > "Odinstaluj Programy". Znajdź "PenTablet" i wybierz "Odinstaluj". Postępuj zgodnie z instrukcjami na ekranie.

Mac

Otwórz "Szukanie" > "Aplikacje" > "Pen Tablet" i wybierz "Odinstaluj". Postępuj zgodnie z instrukcjami na ekranie.



Uwaga:

Po odinstalowaniu należy ponownie uruchomić komputer.

{ VII.FAQ }

a. Nie mogę użyć rysika do kontroli kursora.

1. Czy lampka wskaźnika statusu tabletu zaświeca się, kiedy rysik jest w kontakcie z obszarem roboczym?
(1). Tak: Odinstaluj sterownik XP-Pen. Zrestartuj urządzenie, następnie podłącz tablet do swojego komputera i przetestuj rysik. Jeśli kursor odpowiada na wskazania pióra, oznacza to, że tablet funkcjonuje. Przeinstaluj sterownik sterownik XP-Pen.
(2). Nie: Upewnij się, że przycisk zasilania tabletu jest włączony. Jeśli używasz bezprzewodowego modułu USB, przetestuj tablet z połączeniem przewodowym.

b. Czas odpowiedzi XP-Pen jest wolny, kiedy używane jest bezprzewodowe USB.

1. Bateria tabletu może być na wyczerpaniu. Przetestuj tablet z połączeniem przewodowym.

c. Skąd wiem, że sterownik XP-Pen został zainstalowany prawidłowo?

1. Po zainstalowaniu sterownika, ikona sterownika XP-Pen powinna być widoczna na pasku zadań (Windows). Kursor może być kontrolowany za pomocą pióra, a czułość nacisku może być kontrolowana w interfejsie użytkownika w zakładce "Nacisk"/"Pióro" ("Pressure"/"Pen").

d. Jak rozpoznać, czy problem jest związany z oprogramowaniem czy sprzętem?

1. Podłącz i zainstaluj XP-Pen na innym komputerze. Jeśli tablet funkcjonuje prawidłowo na nowym komputerze, problemy związane są z oprogramowaniem - upewnij się, że wszystkie sterowniki tabletu (włączając w to XP-Pen) są odinstalowane i usunięte z komputera, następnie zainstaluj XP-Pen ponownie.
2. Lampka sygnałowa XP-Pen pomoże Ci w określeniu, czy problem jest związany ze sprzętem. Kiedy wszystko funkcjonuje prawidłowo, lampka sygnałowa zaświeci się na biało, kiedy rysik znajdzie się w zasięgu lub dotknie obszaru roboczego tabletu. Jeśli lampka nie zaświeci się, kiedy XP-Pen jest uruchomiony, może to oznaczać, że doświadczasz problemów sprzętowych.

W razie pytań, prosimy o kontakt:

www.xp-pen.com

Email: servicepl@xp-pen.com